


Rhif: 5

 Rhif y Cais / Application Number : C14/1083/42/LL  
Cynllun lleoliad ar gyfer adnabod y safle yn unig. Dim i raddfa.  
Location Plan for identification purposes only. Not to scale.



<b>PWYLLGOR CYNLLUNIO</b>	<b>DYDDIAD: 02/02/2015</b>
<b>ADRODDIAD UWCH REOLWR GWASANAETH CYNLLUNIO AC AMGYLCHEDD</b>	<b>PWLLHELI</b>

Cais Rhif: C14/1083/42/LL  
Dyddiad Cofrestru: 06/11/2014  
Math y Cais: Llawn - Cynllunio  
Cymuned: Nefyn  
Ward: Morfa Nefyn

Bwriad: NEWID DEFNYDD I FFURFIO 16 CARAFAN DEITHIOL YCHWANEGOL YN CYNNWYS  
FFORDD A LLEINIAU CALED  
Lleoliad: TU HWNT I'R FFRWD, MORFA NEFYN, PWLLHELI, LL538UP

### **Crynodeb o'r Argymhelliad: GWRTHOD**

#### **1. Disgrifiad:**

- 1.1 Gohiriwyd y cais gan y Pwyllgor Cynllunio ar 12 Ionawr 2015 er mwyn cael cynnal ymweliad safle.
- 1.2 Cais yw hwn ar gyfer newid defnydd cae er mwyn gosod 16 carafán deithiol arno, byddai'n ffurfio estyniad i safle Tu Hwnt i'r Ffrwd, sydd eisoes wedi derbyn caniatâd cynllunio am safle carafanau teithiol. Mae'r bwriad hefyd yn cynnwys gwaith peiranyddol i greu lleiniau a ffordd 'bodpave' o amgylch y cae, ynghyd ac elfen o dirlunio ychwanegol i greu cloddiau newydd ac atgyfnerthu gwrychoedd presennol. Mae'r cae dan sylw gyfochrog a chae dderbyniodd ganiatâd cynllunio, rhif C12/0862/42/LL, ar gyfer 14 uned deithiol. Mae'r bloc toiledau oedd yn rhan o'r caniatâd hwnnw, eisoes wedi ei godi ond nid yw'r defnydd carafanau wedi ei weithredu eto. Mae'r cae dan sylw oddeutu 50m i ffwrdd o'r ffordd sirol dosbarth 2, sef y B4412 i Forfa Nefyn.
- 1.3 Mae caniatâd cynllunio hefyd wedi ei roddi i osod 11 carafán deithiol a lleiniau caled ar gae arall islaw sied amaethyddol bresennol o fewn yr un daliad, dan gais rhif C12/1564/42/LL. Byddai'r 16 carafán sy'n destun y cais hwn felly, yn ychwanegol i'r 25 carafán sydd eisoes wedi eu caniatáu yn Nhu Hwnt i'r Ffrwd ac yn gwneud cyfanswm o 41 uned ar y safle.
- 1.4 Ail gyflwyniad yw'r cais hwn o gais wrthodwyd gan y Pwyllgor Cynllunio yn Hydref 2013, sef cais rhif C13/0758/42/LL am safle 16 carafán deithiol. Fe wrthodwyd y cais gan ystyriwyd y byddai'r estyniad i'r safle yn sefyll allan fel nodwedd amlwg ac ymwithiol yng nghefn gwlad.
- 1.5 Mae'r safle ddau gae i ffwrdd, sef oddeutu 260m, o ardal sydd wedi ei ddynodi yn Ardal Gwarchod y Tirlun, ac mae hefyd o fewn 230m i Safle o Ddiddordeb Gwyddonol Arbennig Cors Geirch (SoDdGA). Rhed llwybr cyhoeddus ar hyd y ffordd fynedfa i'r safle.
- 1.6 Cyflwynir y cais i'r Pwyllgor gan ei fod yn ymwneud a datblygiad o 5 carafán neu fwy.

#### **2. Polisiâu Perthnasol:**

- 2.1 Mae Adran 38(6) o Ddeddf Cynllunio a Phrynu Gorfodol 2004 a pharagraff 2.1.2 Polisi Cynllunio Cymru yn pwysleisio y dylid penderfynu ceisiadau yn unol â'r Cynllun Datblygu, oni bai bod ystyriaeth faterol cynllunio yn nodi fel arall. Mae ystyriaethau cynllunio yn cynnwys Polisi Cynllunio Cenedlaethol, a'r Cynllun Datblygu Unedol.

PWYLLGOR CYNLLUNIO	DYDDIAD: 02/02/2015
ADRODDIAD UWCH REOLWR GWASANAETH CYNLLUNIO AC AMGYLCHEDD	PWLLHELI

## 2.2 Cynllun Datblygu Unedol Gwynedd 2009:

POLISI A2 GWARCHOD GWEAD CYMDEITHASOL, IEITHYDDOL A DIWYLLIANNOL CYMUNEDAU Diogelu cydlynid cymdeithasol, ieithyddol neu ddiwylliannol cymunedau rhag niwed arwyddocaol oherwydd maint, graddfa, neu leoliad cynigion.

POLISI B10 – DIOGELU A CHYFOETHOGI ARDALOEDD GWARCHOD Y DIRWEDD Yn diogelu a chyfoethogi Ardaloedd Gwarchod y Tirlun drwy sicrhau fod yn rhaid i gynigion gydymffurfio â chyfres o feini prawf sydd yn anelu i osgoi niwed arwyddocaol i nodweddion cydnabyddedig.

POLISI B16 – GWARCHOD SAFLEOEDD CADWRAETH NATUR O BWYSIGRWYDD CENEDLAETHOL Gwrthod cynigion sy'n debygol o achosi niwed arwyddocaol i safleoedd cadwraeth natur o bwysigrwydd cenedlaethol oni bai eu bod yn cydymffurfio â chyfres o feini prawf sy'n anelu i warchod, mwyhau a rheoli nodweddion cydnabyddedig y safleoedd.

POLISI B23 – MWYNDERAU Diogelu mwynderau'r gymdogaeth leol drwy sicrhau bod rhaid i gynigion gydymffurfio â chyfres o feini prawf sy'n anelu i warchod nodweddion cydnabyddedig a mwynderau'r ardal leol.

POLISI B27 – CYNLLUNIAU TIRLUNIO Sicrhau fod cynigion a ganiateir yn ymgorffori tirlunio meddal/caled o safon uchel sy'n briodol ar gyfer y safle ac sy'n ystyried cyfres o ffactorau sy'n anelu i osgoi niwed i nodweddion cydnabyddedig.

POLISI CH33 – DIOGELWCH AR FFYRDD A STRYDOEDD Caniateir cynigion datblygu os gellir cydymffurfio gyda meini prawf penodol sydd yn ymwneud a'r fynedfa gerbydau, safon y rhwydwaith ffyrdd presennol a mesurau tawelu traffig.

POLISI D20 - SAFLEOEDD CARAFANAU TEITHIOL, GWERSYLLA AC UNEDAU TEITHIOL – ESTYNIADAU, LLEINIAU YCHWANEGOL, ADLEOLI A CHYFNEWID Caniatáu cynigion i gynyddu nifer y lleiniau, estyniadau i safleoedd, neu adleoli lleiniau neu gyfnewid llecynnau os yw'r cynnig yn ffurfio rhan o gynllun i sicrhau gwelliannau amgylcheddol a gweledol, a meini prawf eraill sy'n ymwneud ag effaith y datblygiad ar yr ardal leol.

Canllaw Cynllunio Atodol, Cyngor Gwynedd: Llety Gwyliau (Gorffennaf 2011)

Canllaw Cynllunio Atodol, Cyngor Gwynedd: Cynllunio a'r Iaith Gymraeg (Tachwedd 2009)

## 2.3 Polisiâu Cenedlaethol:

Polisi Cynllunio Cymru 2014

Nodyn Cyngor Technegol 13 – Twristiaeth

Nodyn Cyngor Technegol 18 – Trafnidiaeth

Nodyn Cyngor Technegol 20 – Cynllunio a'r Iaith Gymraeg

## 3. Hanes Cynllunio Perthnasol:

C13/0758/42/LL Creu safle ar gyfer 16 carafan deithiol yn cynnwys lleiniau caled: Gwrthod 17 Tachwedd 2013

C12/1564/42/LL Newid defnydd i ffurfio safle ar gyfer 11 carafán deithiol ychwanegol yn cynnwys lleiniau caled: Caniatáu 11 Chwefror 2013

<b>PWYLLGOR CYNLLUNIO</b>	<b>DYDDIAD: 02/02/2015</b>
<b>ADRODDIAD UWCH REOLWR GWASANAETH CYNLLUNIO AC AMGYLCHEDD</b>	<b>PWLLHELI</b>

C12/0862/42/LL Sefydlu safle i 14 o garafanau teithiol, codi bloc toiledau, newidiadau i'r fynedfa a chreu trac mynedfa newydd (Cais diwygiedig i C11/0576/42/LL) : Caniatáu 5 Medi 2012.

C11/0576/42/LL Cais i sefydlu safle i 13 o garafanau teithiol, codi bloc toiledau, newidiadau i'r fynedfa, a chreu trac mynedfa newydd: Caniatáu 22 Rhagfyr 2011.

C10D/0112/42/LL Cais i sefydlu safle i 33 o garafanau teithiol, 33 llawr caled, codi bloc toiledau, trac a gwelliannau i'r fynedfa bresennol. Gwrthodwyd Mai 2010 ar sail mwynderau gweledol.

C09D/0270/42/LL Sefydlu safle i 33 o garafanau teithiol, 33 llawr caled, codi bloc toiledau, trac a gwelliannau i'r fynedfa bresennol: Tynnwyd cais yn ôl yn Medi 2009 er rhoddi cyfle i'r ymgeisydd baratoi cynllun tirlunio ac i blannu coed.

#### **4. Ymgynghoriadau:**

Cyngor Cymuned/Tref: Heb eu derbyn

Uned Drafnidiaeth: Cyfeiriaf at y cais uchod a dymunaf ddatgan na fwiadaf roi argymhelliad gan y tybir na fuasai'r datblygiad arfaethedig yn cael effaith andwylol ar unrhyw ffordd, neu ffordd arfaethedig.

Uned Gwarchod y Cyhoedd: Cyflwyno sylwadau o agwedd cydymffurfiaeth a thrwydded safle.

Uned Llwybrau: Heb eu derbyn

Dŵr Cymru: Heb eu derbyn

Gwasanaeth Tan: Dim sylwadau i'w cynnig.

Ymgynghoriad Cyhoeddus: Rhoddwyd rhybudd ar y safle a hysbyswyd y cymydog agosaf. Mae'r cynnod hysbysebu wedi dod i ben a derbyniwyd llythyr o gefnogaeth llythyrau yn gwrthwynebu.

Roedd y gwrthwynebiadau ar sail:

- Tirlun - safle uchel agored, amlwg o'r ffordd, effaith ar fwynderau gweledol yr ardal, Ardal Gwarchod y Tirlun a gweladwy o'r AHNE
- Tirlunio- ddim yn ddigonol i guddio'r safle
- Gor-ddatblygiad – safle anaddas
- Effaith gronnol – gormod mewn ardal fechan
- Cais blaenorol ar yr un cae wedi ei wrthod- parhau yn briodol

PWYLLGOR CYNLLUNIO	DYDDIAD: 02/02/2015
ADRODDIAD UWCH REOLWR GWASANAETH CYNLLUNIO AC AMGYLCHEDD	PWLLHELI

- Cwestiynu dadleuon budd economaidd a nodir yn y Datganiad
- Heb weithredu'r ddau ganiatâd blaenorol - anodd asesu effaith rhain a chwestiynu cyfiawnhad i ymestyn ymhellach
- Effaith ar safleoedd cadwraeth natur gyfagos

Cefnogwyd y cais ar sail:

- datgan dim gwrthwynebiad

## 5. Asesiad o'r ystyriaethau cynllunio perthnasol:

### Egwyddor y datblygiad

- 5.1 Mae polisi D20 o GDUG yn caniatáu cynigion i gynyddu nifer y lleiniau ar safleoedd carafanau teithiol presennol fel estyniad, cyhyd a bod y cynnig yn ffurfio rhan o gynllun a fydd yn arwain at welliannau amgylcheddol a gweledol o ran lleoliad, gosodiad, dyluniad a gwedd y safle a'i le yn y dirwedd o'i amgylch. Yn ogystal, mae gofyn na fydd y datblygiad arfaethedig tu hwnt i allu rhesymol y cyffiniau i gynnwys datblygiad o'r fath, wrth ystyried unrhyw effaith gronol safleoedd carafanau teithiol presennol.
- 5.2 Mae'r bwriad gerbron yn estyniad i safle sydd â hawl presennol i 11 uned deithiol islaw'r sied amaethyddol ac 14 uned deithiol ar y cae cyfochrog i safle'r cais. Bwriedir ymestyn i'r cae dan sylw a darparu 16 llain ychwanegol, creu lleiniau a ffordd o ddeunydd 'bodpave', codi cloddiau a thirlunio. Mae'r cae yn agos i'r rhwydwaith ffyrdd ac oddeutu 50m oddi wrth ffordd sirol y B4412 sy'n arwain rhwng cylchfan Bryn Cynan a Morfa Nefyn. Mae'r cae yn gymharol wastad ac agored ei natur. Byddai'r bwriad yn defnyddio cyfleusterau toiledau sydd eisoes wedi eu codi ar y cae cyfochrog.
- 5.3 Gwrthodwyd y cais blaenorol C13/0758/42/LL am 16 carafán deithiol ar y cae, oherwydd ystyriwyd y byddai'n bwriad yn sefyll allan fel nodwedd amlwg ac ymwithiol yng nghefn gwlad agored, gan gael effaith niweidiol ar y dirwedd a mwynderau gweledol yr ardal yn sgil ei leoliad, gosodiad a graddfa. Rhaid felly asesu os yw'r cais diweddaraf yn mynd i fod yn wahanol mewn unrhyw ffordd.
- 5.4 Ers y cais blaenorol ymddengys bod ffiniau'r cae wedi eu clirio a'r cloddiau terfyn wedi eu codi ychydig. Mae brigau hefyd wedi eu plannu ar ben y cloddiau. Dengys yn y cais hwn fod bwriad i godi cloddiau mewnol i wahanu'r rhesi carafanau ynghyd a gwaith plannu yng nghorneli'r cae, ond nid yw'r gwaith hynny wedi cymryd lle eto. Mae'r cais tro hyn yn dangos bwriad i osod wyneb 'bodpave' ar y lleiniau a'r ffordd mynediad, yn hytrach nag wyneb llechi man, fyddai yn welliant gweledol gan y byddai'n ddeunydd sy'n cynnal ymddangosiad o wellt. Mae gosodiad y lleiniau hefyd yn welliant wedi eu rhannu i resi llai. Er bod ymgais i gyflwyno gwelliannau amgylcheddol, gyda gwelliannau i'r terfynau a thirlunio eisoes wedi cymryd lle, nid yw'r plannu wedi cael unrhyw gyfle i sefydlu ac mae'r cae yn parhau i fod yn agored a gweladwy yn y tirlun. Nid oes sicrwydd fod y plannu'n mynd i gydio na llwyddo i oroesi yma ac mae'n debyg o fod yn flynyddoedd arnynt yn sefydlu'n wrychoedd trwchus. Hyd yn oed wedyn, oherwydd natur y tir, maent yn annhebygol o gymhathu na chuddio'r 16 uned arfaethedig i'r tirlun nac o'r ffordd sirol y B4412 gyfagos.

PWYLLGOR CYNLLUNIO	DYDDIAD: 02/02/2015
ADRODDIAD UWCH REOLWR GWASANAETH CYNLLUNIO AC AMGYLCHEDD	PWLLHELI

- 5.5 Oherwydd graddfa a lleoliad gwastad a digysgod y safle, ni fyddai'r bwriad yn cyfrannu'n gadarnhaol i fwynderau gweledol yr ardal. Mae'r gwrthwynebwyr wedi datgan pryder am effaith gweledol y bwriad, sydd yn agos i ddynodiad Ardal Gwarchod y Dirwedd ac Ardal o Harddwch Naturiol Eithriadol Llyn. Nid ydym wedi ein argyhoeddi fod y bwriad gerbron yn mynd i arwain at welliannau gweledol fyddai'n gwella'r safle ei hun na'r amgylchedd o'i amgylch. Datgan un gwrthwynebydd ein bod methu gweld na gwerthfawrogi effaith gweledol y safle â'r caniatâd presennol eto, gan nad yw'r defnydd wedi ei ddechrau. Byddai caniatáu'r cais hwn yn rhoddi cyfanswm o 41 uned ar y safle. Datgan rhai y byddai'r bwriad yn or-ddatblygiad anaddas ac yn cwestiynu os oes gwir gyfiawnhad i ymestyn y safle, ble nad yw defnydd carafannau wedi cychwyn. Mae pryderon hefyd am effaith gronol y datblygiad gan bod ambell safle teithiol yn y cyffiniau, ond ni ystyrir fod dim yn yr un cyd-destyn gweledol.
- 5.6 Datgan Canllaw Cynllunio Atodol: Llety Gwyliau, Cyngor Gwynedd (2011) mai nod polisi D20 yw meithrin datblygiadau fydd yn arwain at welliannau gweledol ac uwchraddio safleoedd presennol nid hyrwyddo cynyddu ym maint busnes o ran nifer a maint unedau ar y safle. Mae'n ymhelaethu y bydd yn rhaid i'r ymgeiswyr allu dangos, er bodlonrwydd yr Awdurdod Cynllunio Lleol, mai cynllun yw'r cynnig yn eu hanfod i wneud gwelliannau gweledol, amgylcheddol, ecolegol neu economaidd. Mae'r Datganiad Dylunio a Mynediad yn manylu y byddai'r datblygiad yn cyfrannu'n sylweddol i'r economi leol gan nodi gwariant tebygol yr 16 uned. Nodir hefyd bod yr ymgeisydd eisoes wedi buddsoddi'n sylweddol i ddatblygu'r cyfleusterau ar y safle a bod angen mwy o unedau i gyfiawnhau'r gwariant. Er gwaetha'r buddsoddiad a manteision economaidd, nid yw'r cynnig gerbron yn bodloni gofynion y polisi parthed gwarchod mwynderau gweledol yr ardal sy'n un o'r rhesymau pan fod ymwelwyr yn ymweld â'r ardal yn y lle cyntaf.
- 5.7 Ni ystyrir bod unrhyw newid arwyddocaol ar y safle i sefyllfa'r cais blaenorol, ac fod y bwriad yn parhau i fod yn groes i brif egwyddorion polisi D20 CDUG yn yr ystyr nad yw'r estyniad o 16 carafán yn ffurfio rhan o gynllun i wella'r safle a'i wedd yn y tirlun.
- 5.8 **Mwynderau gweledol a phreswyl**  
Ac eithrio tafarn Bryn Cynan, nid oes trigolion agos i'r cae hwn, felly nid oes pryder sylweddol y byddai'r bwriad yn cael effaith ar fwynderau cymdogion cyfagos yn yr achos yma. Nid yw'r bwriad felly yn groes i Bolisi B23 CDUG. Serch hynny, mae pryderon ynglŷn ag effaith y bwriad ar fwynderau gweledol yr ardal, sydd eisoes wedi eu trafod uchod.
- 5.9 **Materion trafndiaeth a mynediad**  
Awdurdodwyd gwelliannau i'r fynedfa gerbydol yn y ceisiadau blaenorol am safle carafannau ac mae'r gwaith o ledu'r fynedfa yn ymyl y ffordd sirol eisoes wedi cymryd lle. Mae'r safle dan sylw yn agos iawn i'r rhwydwaith ffyrdd sydd o safon addas i ymdopi â'r cynnydd trafndiaeth. Nid oes gan yr Uned Drafndiaeth unrhyw wrthwynebiad i'r bwriad. Mae'r bwriad felly yn cydymffurfio a gofynion polisi CH33 sy'n ymwneud a diogelwch ffyrdd. Ni ystyrir y bydd y bwriad yn amharu ar y llwybr cyhoeddus sy'n cyd-redeg gyda thrac cerbydol y daliad.
- 5.10 **Materion Ieithyddol**  
Mae Polisi A2 CDUG yn nodi y dylid gwrthod cynigion a fyddai, oherwydd eu maint, eu graddfa neu eu lleoliad yn achosi niwed arwyddocaol i gydlyniad cymdeithasol, ieithyddol neu ddiwylliannol cymunedau. Gan fod y bwriad yn ymwneud gyda datblygiad twristiaeth a fydd yn creu deg neu fwy o unedau gwyliau

PWYLLGOR CYNLLUNIO	DYDDIAD: 02/02/2015
ADRODDIAD UWCH REOLWR GWASANAETH CYNLLUNIO AC AMGYLCHEDD	PWLLHELI

mae gofyn fod Datganiad Ieithyddol a Chymunedol yn cael ei baratoi er cydymffurfio gyda gofynion Canllaw Cynllunio Atodol: Cynllunio a'r Iaith Gymraeg. Ail gyflwynir yr un Datganiad Ieithyddol a Chymunedol a gyflwynwyd ar y cais blaenorol ac mae'r un sylwadau polisi yn berthnasol sy'n nodi na chredir fod natur na graddfa'r datblygiad yn debygol o gael effaith ar yr iaith Gymraeg. Ar sail yr ymateb ystyrir fod y bwriad yn dderbyniol yng nghyd destun polisi A2 CDUG.

#### 5.11 Hanes cynllunio perthnasol

Mae hawl i 25 uned deithiol eisoes ar y daliad, er bod y bloc toiledau wedi ei gwblhau nid yw'r defnydd carafanau wedi ei weithredu eto. Yn gyffredinol, roedd lleoliadau'r ceisiadau blaenorol ar gaeau llai amlwg ac agored na'r cais dan sylw, ble mae tirlunio wedi sefydlu a ble mae'n bosib cymhathu'r unedau i'r dirwedd mewn modd derbyniol. Mae'n rhaid ystyried pob cais ar ei haeddiant, ac yn yr achos yma ystyrir bod yr estyniad arfaethedig yn anaddas ac ymwithiol yn y dirwedd, na fyddai'n gadarnhaol i'r amgylchedd na mwynderau gweledol yr ardal. Nodir y datganwyd yn adroddiad pwyllgor y cais C12/1564/42/LL na fuasai ymestyn y safle a ganiatawyd eisoes yn addas oherwydd natur fwy agored y tirlun.

### 6. Casgliadau:

6.1 Nid yw'r Cyngor wedi eu hargyhoeddi bod unrhyw newid gweledol arwyddocaol wedi bod ar y safle i gyfiawnhau caniatáu'r ail gyflwyniad hwn. Er bod peth newid yn cael ei gynnig a bod gwaith clirio'r terfynau, codi cloddiau a phlannu wedi digwydd mae'r cae yn parhau i fod yn agored ac amlwg yn y tirlun. Ystyrir y byddai 16 carafán ychwanegol yma yn nodwedd ymwithiol yn y dirwedd gan gael effaith niweidiol annerbyniol ar fwynderau gweledol yr ardal, sydd yn agos iawn i ddynodiad Ardal Gwarchod y Tirlun. Cwestiynir os oes gwir gyfiawnhad i ymestyn y safle o ystyried nad yw'r caniatadau blaenorol wedi eu gweithredu eto. Tra nodir nad oes pryderon ar sail priffyrdd na mwynderau lleol, nid yw prif egwyddorion polisi D20 yn cael eu cwrdd, gan nad yw'r bwriad yn ffurfio rhan o gynllun fyddai'n arwain at welliannau amgylcheddol a gweledol o ran lleoliad, gosodiad, dyluniad a gwedd y safle yn y dirwedd. Mae'r cais hwn felly yn parhau i fod yn groes i bolisi D20 CDUG ac i'r CCA: Llety Gwyliau.

### 7. Argymhelliad:

7.1 Gwrthod -

Byddai'r estyniad arfaethedig i'r safle carafanau, oherwydd ei leoliad, graddfa, gosodiad a gwedd yn y dirwedd, yn sefyll fel nodwedd amlwg ac ymwithiol o fewn cefn gwlad agored gan gael effaith niweidiol ar y dirwedd a mwynderau gweledol yr ardal. Mae'r bwriad felly yn groes i bolisi D20 Cynllun Datblygu Unedol Gwynedd a'r CCA: Llety Gwyliau.

The proposed extension to the caravan site, due to its location, scale, layout and appearance in the landscape, would create a prominent and obtrusive feature in open countryside and would have a detrimental impact on the landscape and visual amenities of the area. The development is therefore contrary to policy D20 of the Gwynedd Unitary Development Plan and SPG: Holiday Accommodation.





Rhif y Cais / Application Number : C14/1083/42/LL

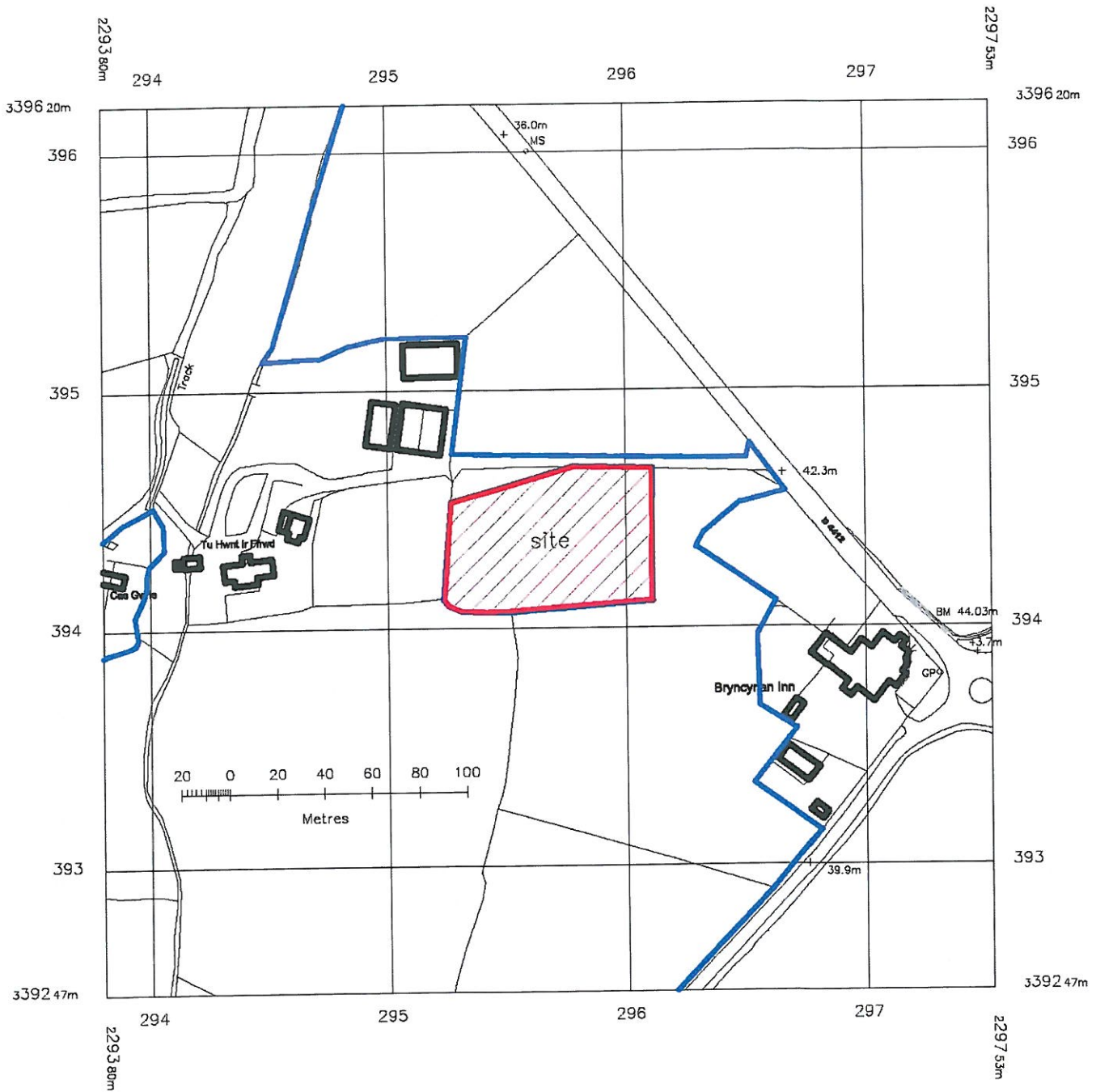
Cynllun lleoliad ar gyfer adnabod y safle yn unig. Dim i raddfa.  
Location Plan for identification purposes only. Not to scale.



Atgynhychir y map hwn o Ddeunydd yr Ordnance Survey gyda chaniatâd yr Ordnance Survey or ran Rheolwr Llyfrfa El Mawrhyd.  
© Hawlfraint y Goron.  
Mae atgynhychu heb ganiatâd yn torri hawlfraint y Goron a gall hyn arwain at erlyniad neu achos sifil.  
Cynllun Gwynedd - 100023387 - 2006

This map is reproduced from Ordnance Survey material with the permission of Ordnance Survey on behalf of the Controller of Her Majesty's Stationery Office  
© Crown copyright.  
Unauthorised reproduction infringes Crown copyright and may lead to prosecution or civil proceedings.  
Cynllun Gwynedd - 100023387 - 2006





**PROPOSED EXTENSION TO EXISTING CARAVANS  
SITE at TU HWNT I'R FFWRD, MORFA NEFYN,  
PWLLHELI, GWYNEDD LL53 8UP for MR. O R OWENS**

**LOCATION PLAN**

**scale 1 : 2500. October 2014. Drg. No. 1114/THF/3003**

*EXISTING SITE*

*EXISTING SHEDS*

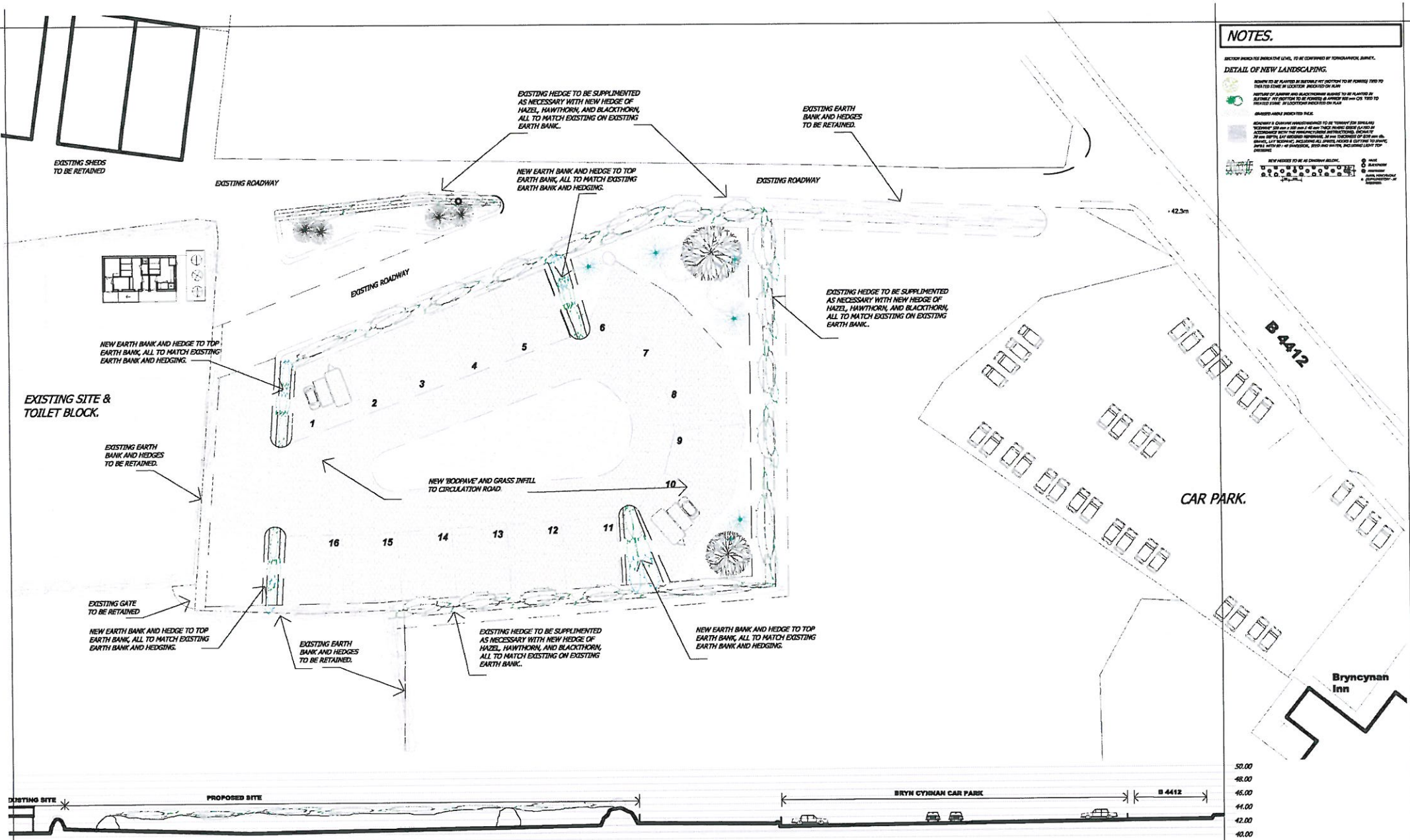
*EXISTING SITE &  
TOILET BLOCK.*

**Tu Hwnt I'r Ffrwd**

**PROPOSED EXTENSION TO EXISTING CARAVAN SITE at TU HWNT I'R FFWRD,  
MORFA NEFYN, PWLLHELI, GWYNEDD LL53 8UP for MR.O R OWENS**

**EXISTING SITE PLAN**

*scale 1 : 500.    October 2014.  
Drawing. No. 1114/THF/3001*



**NOTES.**

SECTION HEDGES MATCH THE LEVEL, TO BE CONFIRMED BY TOPOGRAPIHICAL SURVEY.

**DETAIL OF NEW LANDSCAPING.**

PLANTS TO BE PLANTED IN POSITION AT THE POSITION TO BE FORMED TO BE PLANTED TO THIS TO BE PLANTED IN POSITION. PLANTS TO BE PLANTED TO THIS TO BE PLANTED IN POSITION. PLANTS TO BE PLANTED TO THIS TO BE PLANTED IN POSITION.

PLANTS TO BE PLANTED IN POSITION AT THE POSITION TO BE FORMED TO BE PLANTED TO THIS TO BE PLANTED IN POSITION. PLANTS TO BE PLANTED TO THIS TO BE PLANTED IN POSITION. PLANTS TO BE PLANTED TO THIS TO BE PLANTED IN POSITION.

PLANTS TO BE PLANTED IN POSITION AT THE POSITION TO BE FORMED TO BE PLANTED TO THIS TO BE PLANTED IN POSITION. PLANTS TO BE PLANTED TO THIS TO BE PLANTED IN POSITION. PLANTS TO BE PLANTED TO THIS TO BE PLANTED IN POSITION.

PLANTS TO BE PLANTED IN POSITION AT THE POSITION TO BE FORMED TO BE PLANTED TO THIS TO BE PLANTED IN POSITION. PLANTS TO BE PLANTED TO THIS TO BE PLANTED IN POSITION. PLANTS TO BE PLANTED TO THIS TO BE PLANTED IN POSITION.

TYPICAL SITE SECTION

PROPOSED EXTENSION TO EXISTING CARAVAN SITE at TU HWNT I'R FFWRD.  
MORFA NEFYN, PWLLHELI, GWYNEDD LL53 8UP. for MR. O. R. OWENS.

PROPOSED SITE AND SECTION.

SCALE 1:250  
OCTOBER 2014

DRAWING No.  
1114/THF/3002